

第2回

太宰府 検定

DAZAIFU EXAMINATION

問題用紙 [初級]

検定日 平成25年6月2日(日)

検定時間 11時00分～(制限時間60分)

注意

- 1 試験監督者より試験開始の指示があるまで、問題用紙を開かないでください。
- 2 問題用紙は1ページから10ページまで、計100問です。
試験開始の合図と同時に、ページ数を確認してください。もしページが不足している場合は、ただちに試験監督者に申し出てください。
- 3 解答用紙への記入には、BまたはHBの鉛筆(シャープペンシル)を使用してください。
- 4 解答欄には、各問題につき1つだけマークしてください。間違った場合には、跡が残らないよう消しゴムできれいに消してください。
- 5 途中退室は原則として認めません。体調が悪くなった場合は、試験監督者に申し出てください。
- 6 試験終了後、試験監督者が解答用紙を回収しますので、着席したままでお待ちください。問題用紙はお持ち帰りください。

- 第1問 大宰府政庁跡には古代、地方としては最大の何があったでしょうか。
①役所 ②ショッピングモール ③競技場 ④牧場
- 第2問 太宰府市の説明として間違っているのはどれでしょうか。
①観光客が年間約700万人 ②ローカルアイドル UME (ウメ) が大人気
③現市長は井上保廣 やすひろ ④市の花はウメ、市の木はクスである
- 第3問 大宰府政庁跡で毎年開催されているイベントはどれでしょうか。
①太宰府市民政庁まつり ②オリンピック ③駅伝 ④バルーンフェスタ
- 第4問 大宰府政庁跡の最寄り駅は何駅でしょうか。
①西鉄五条駅 ②西鉄太宰府駅 ③西鉄二日市駅 ④西鉄都府楼前駅 とふろうまえ
- 第5問 ほうまんざん 宝満山山麓 (現在の北谷) もくべえ の木兵衛が書のお礼に、博多 しょうふくじ 聖福寺 せんがいは の仙厓和尚に持って行った和尚の好物は何でしょうか。
①山芋 ②ロールケーキ ③カステラ ④団子
- 第6問 菅原道真公と縁の深い動物はどれでしょうか。
①猿 ②馬 ③牛 ④猫
- 第7問 おおのじょう 大野城が築城されたのは西暦何年でしょうか。
①663年 ②664年 ③665年 ④666年
- 第8問 古来より霊峰と崇められている山はどれでしょうか。
①四王寺山 しおうじやま ②月山 つきやま ③天拝山 てんばいざん ④宝満山 ほうまんざん
- 第9問 四王寺山から「鬼すべ」を見て涙したのは誰でしょうか。
①鬼 ②天狗 ③千梅ちゃん ちうめ ④せんとくん
- 第10問 太宰府市の市章のモチーフになっている花はどれでしょうか。
①アジサイ ②ツバキ ③サクラ ④ウメ
- 第11問 大宰府政庁正殿跡には何基の石碑が建っているでしょうか。
①1基 ②2基 ③3基 ④4基
- 第12問 ほうまんざん 宝満山を水源として、太宰府市内を流れる川はどれでしょうか。
①御笠川 みかさがわ ②宝満川 ③那珂川 なかがわ ④筑後川

- 第13問 ^{みずき}水城の築造に際して、木の枝や葉を使用して地盤を補強した工法を何というでしょうか。
 ① ^{しょくさい}植栽工法 ② ^{はんちく}版築工法 ③ ^{しきそだ}敷粗朶工法 ④ ^{はしごとうぎ}梯子胴木工法
- 第14問 ^{えんじゅういん}延寿王院に滞在していた^{ごきょう}五卿を尋ねてきたとされる、土佐出身の幕末の志士は誰でしょうか。
 ①坂本龍馬 ②西郷隆盛 ③木戸孝允 ④大久保利通
- 第15問 太宰府市が九州で初めて導入したコミュニティーバス「まほろば号」は、平成何年に運行を始めたでしょうか。
 ①平成9年 ②平成10年 ③平成11年 ④平成12年
- 第16問 太宰府天満宮にある池は、何という漢字を模しているでしょうか。
 ①心 ②光 ③天 ④月
- 第17問 太宰府天満宮 ^{ひがしんえん}東神苑の池の名称にもなっている花はどれでしょうか。
 ①アヤメ ②アジサイ ③ショウブ ④ツバキ
- 第18問 毎年10月ごろ、^{みずき}水城跡や^{かんぜおんじ}観世音寺の隣接地などでたくさんの花を咲かせ、訪れる人を楽しませている植物はどれでしょうか。
 ①ツククサ ②コスモス ③アジサイ ④ヒガンバナ
- 第19問 長塚節^{たかし}が太宰府を訪れた時に詠んだ歌の歌碑はどこにあるでしょうか。
 ①太宰府天満宮境内 ② ^{えのきしや}榎社境内 ③大宰府政庁跡 ④ ^{かんぜおんじ}観世音寺境内
- 第20問 大宰府学校院跡に植えられているカイノキと最も関わりの深い人物は誰でしょうか。
 ① ^{くうかい}空海 ② ^{こうし}孔子 ③ ^{がんじん}鑑真 ④ ^{さいちよう}最澄
- 第21問 ^{みずかめやま}水瓶山で行われる雨乞い^{きとう}祈禱では、ツバキの葉などで伝説の生き物を作り、それを担いで山頂まで上がります。その生き物は何でしょうか。
 ①龍 ② ^{きりん}麒麟 ③ ^{ほうおう}鳳凰 ④ ^{れいき}霊亀
- 第22問 天慶4(941)年に大宰府政庁を焼き討ちした人物は誰でしょうか。
 ① ^{ふひと}藤原不比等 ② ^{すみとも}藤原純友 ③ ^{ひろつぐ}藤原広嗣 ④ ^{ときひら}藤原時平
- 第23問 豊臣秀吉が九州平定の後に陣を張ったといわれる神社はどれでしょうか。
 ① ^{おうぎ}王城神社 ②太宰府天満宮 ③ ^{ひえひよし}日吉神社 ④ ^{かしま}鹿島神社

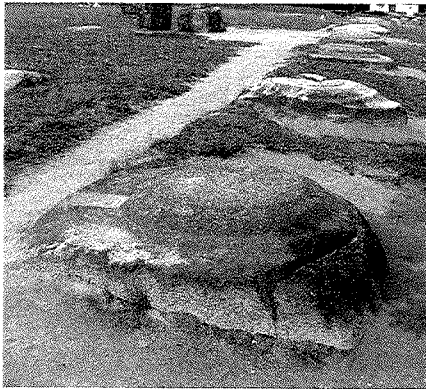
第24問 太宰府天満宮の末社^{まつしや}で、国の重要文化財に指定されているのはどれでしょうか。
 ①中島神社 ②福部社^{ふくべしや} ③今王社^{いまおうしや} ④志賀社^{しがしや}

第25問 主に東国から西辺防備のために徴発された人々を何というでしょうか。
 ①仕丁^{しちよう} ②防人^{さきもり} ③守辰丁^{しゆしんちよう} ④衛士^{えじ}

第26問 太宰府市朱雀^{すざく}4丁目にある、どんな干天でも水が涸れないという井戸を開いたと伝えられているのは誰でしょうか。
 ①智徳法師^{ちとくほうし} ②賀茂保憲^{かものやすのり} ③三善清行^{みよしきよゆき} ④安倍晴明^{あべのせいめい}

第27問 総延長約180メートルある、大野城の石垣はどれでしょうか。
 ①北石垣 ②百間石垣 ③大石垣 ④小石垣

第28問 大宰府政庁跡などに並んでいる、建物の土台となる石のことを何というでしょうか。



- ①礎石
- ②壇石
- ③台石
- ④基石

第29問 七重の塔があったとされる寺院はどれでしょうか。
 ①観世音寺^{かんぜおんじ} ②光明寺^{こうみょうじ} ③筑前国分寺^{ちくぜんこくぶんじ} ④武蔵寺^{ぶそうじ}

第30問 水城跡^{みずき}の「水城大堤之碑」は何を記念して建てられたでしょうか。



- ①明治天皇即位
- ②明治天皇行幸
- ③大正天皇即位
- ④昭和天皇即位

- 第31問 奥村^{ぎよくらん}玉蘭が『筑前名所図会』の中で「鬼^{すずりいし}の硯石」と呼んだのは、どれのことでしょうか。
 ①水城東門跡の礎石 ②大宰府政庁南門跡の礎石
 ③坂本八幡宮境内の石 ④水城西門跡の礎石
- 第32問 養老律令^{ようろうりつりよう}に定められている、大宰府の長官はどれでしょうか。
 ①帥^{そち} ②監^{げん} ③督^{とく} ④卿^{きやう}
- 第33問 大府政庁跡東側の丘にあったとされる漏刻^{ろうこく}とは、どのような時計でしょうか。
 ①日時計 ②水時計 ③砂時計 ④火時計
- 第34問 奈良時代に「府^ふの大寺^{おおでら}」と呼ばれた寺院はどこでしょうか。
 ①般若寺^{はんやじ} ②筑前国分寺^{ちくぜんこくぶんじ} ③光明寺^{こうみやうじ} ④観世音寺^{かんぜおんじ}
- 第35問 宝満山^{ほうまんざん}の標高は約何mでしょうか。
 ①410m ②681m ③830m ④1007m
- 第36問 大宰府政庁跡の前に建てられている大伴旅人^{おおともたびと}の歌碑「やすみししわご大君の○
 ○は倭も此処も同じとぞ思ふ」。○○に入る言葉はどれでしょうか。
 ①宰国 ②府国 ③食国 ④大国
- 第37問 戒壇院^{かいだんいん}の石戒壇の下には、中国、奈良と、どこの土が納められているといわれているでしょうか。
 ①タイ ②ベトナム ③インド ④韓国
- 第38問 朝日地蔵は誰のお墓でしょうか。
 ①栄西^{えいさい} ②大応国師^{だいおうこくし} ③湛慧^{たんね} ④円爾^{えんに}
- 第39問 事代主命^{ことしろぬしのみこと}が祭神として祀られている神社はどこでしょうか。
 ①王城神社^{おうぎ} ②地祿神社^{ちりく} ③太宰府天満宮 ④石穴神社^{いしあな}
- 第40問 奈良時代、聖武天皇^{しようむ}の詔勅^{しやうちよく}により、全国に建立された国分尼寺^{こくぶんにじ}ですが、この国分尼寺の正式名称は何というでしょうか。
 ①金光明四天王護国之寺^{こんこうみやうしてんのうごこくのてら} ②四天王護国之寺^{してんのうごこくのてら}
 ③般若滅罪之寺^{はんやめつざいのてら} ④法華滅罪之寺^{ほつけめつざいのてら}
- 第41問 戒律^{かいりつ}を普及するために、中国から来日した僧は誰でしょうか。
 ①鑑真^{かんじん} ②空海^{くうかい} ③最澄^{さいちやう} ④円珍^{えんちん}

- 第42問 竈門神社の御祭神はどれでしょうか。
かまど たまよりひめ あまてらすおおみかみ ひめ おおかみ おおくにぬしのみこと
 ①玉依姫 ②天照大神 ③比売大神 ④大国主命
- 第43問 種が、天神様が座った形に見えるといわれている食べ物は何でしょうか。
すいか
 ①西瓜 ②梅 ③桃 ④柿
- 第44問 菅原道真公を慕って一夜のうちに都から飛んできたといわれるのはどれでしょうか。
しょうぶ くす はぎ
 ①梅 ②菖蒲 ③樟 ④萩
- 第45問 太宰府市内で最も古いとされている道標がある場所はどこでしょうか。
 ①五条 ②関屋 ③太宰府天満宮参道 ④二日市
- 第46問 太宰府天満宮で1月7日の夜に催される火祭りはどれでしょうか。
じんこうしまたいさい せんとうみょう きよくすい えん
 ①神幸式大祭 ②千灯明 ③曲水の宴 ④鬼すべ
- 第47問 菅原道真公が大宰府で2年間を過ごされた場所はどこでしょうか。
えのみしや かまど
 ①榎社 ②太宰府天満宮 ③大宰府政庁跡 ④竈門神社
- 第48問 『源氏物語』にも登場する寺院はどこでしょうか。
はんみやじ ちくぜんこくぶんじ こうみょうじ かんぜおんじ
 ①般若寺 ②筑前国分寺 ③光明寺 ④観世音寺
- 第49問 『万葉集』に歌われた「大野山」とはどの山でしょうか。
しおうじやま ほうまんざん てんぱいざん つきやま
 ①四王寺山 ②宝満山 ③天拝山 ④月山
- 第50問 明治末から大正前期に活躍した人物で、西鉄太宰府駅前の石灯籠いしどうろうに刻まれた俳句の作者は誰でしょうか。
 ①森鷗外 ②福沢諭吉 ③夏目漱石 ④三島由紀夫
- 第51問 「歴史の散歩道」の中核施設として建てられたのはどれでしょうか。
 ①太宰府館 ②太宰府市文化ふれあい館 ③大宰府展示館 ④水城館
- 第52問 渡唐天神ととうてんじんの由縁ゆえんによって創建された寺院はどこでしょうか。
こうみょうじ かんぜおんじ ぶつしんじ ちくぜんこくぶんじ
 ①光明寺 ②観世音寺 ③仏心寺 ④筑前国分寺
- 第53問 太宰府歴史スポーツ公園には、貯水池をめぐる周回路に万葉歌碑が立っています。さて、この公園の歌碑は全部でいくつあるでしょうか。
 ①7個 ②8個 ③9個 ④10個

- 第54問 太宰府名物・梅ヶ枝餅うめがえもちの説明として間違っているのはどれでしょうか。
①焼き餅 ②あんこ入り ③梅の味がする ④梅の焼き印がある
- 第55問 竈門神社かまどにある、「恋占いの岩」といわれているのはどれでしょうか。
①恵の岩 ②再会の岩 ③一對の岩 ④愛敬の岩
- 第56問 「さいふまいり」とは、どこに参詣することでしょうか。
①筑前国分寺ちくぜんこくぶんじ ②太宰府天満宮かんぜおんじ ③観世音寺かんぜおんじ ④戒壇院かいだんいん
- 第57問 現在の太宰府天満宮の楼門が再建されたのは何年でしょうか。
①明治35年 ②明治37年 ③大正3年 ④大正11年
- 第58問 大宰府で出土した、新羅しらぎの影響を受けた文様が入っている古代のレンガは何でしょうか。
①埴せん ②碑 ③壇 ④基
- 第59問 菅原道真公の先祖で、相撲取りの祖とされるのは誰でしょうか。
①野見宿禰のみのすくね ②当麻蹴速たいまのけはや ③羽白熊鷲はじろくまわし ④武内宿禰たけうちすくね
- 第60問 観世音寺かんぜおんじは誰の菩提ぼだいを弔うために発願ほつがんされたのでしょうか。
①持統天皇じとう ②天武天皇てんむ ③天智天皇てんじ ④齐明天皇さいめい
- 第61問 幅120cm、高さ80cm、長さ80mにもおよぶヒノキ製の「木樋もくひ」が出土したところはどこでしょうか。
①水城跡みずぎ ②大野城跡おおのじょう ③大宰府政庁跡 ④観世音寺かんぜおんじ
- 第62問 太宰府天満宮の参道の鳥居を寄進した、「炭鋤王」とも呼ばれた人は誰でしょうか。
①伊藤伝右衛門いでんえもん ②佐藤栄作 ③麻生太吉 ④高取伊好たかとりこれよし
- 第63問 「梅花ばいかの宴えん」を自邸で催したのは誰でしょうか。
①満誓まんせい ②大伴旅人おおとものたびと ③山上憶良やまのうえのおくら ④大伴家持おおとものやかもち
- 第64問 小早川隆景たかかげが再建したのは太宰府天満宮にある何でしょうか。
①絵馬堂 ②手水舎てみずしや ③本殿 ④楼門
- 第65問 「どんかんまつり」とは、どのお祭りのことでしょうか。
①千灯明せんとうみょう ②神幸式大祭じんこうしきたいさい ③うそ替え ④鬼すべ

第66問 太宰府天満宮に実際にあるのはどれでしょうか。

- ①人形塚 ②針塚 ③扇塚 ④包丁塚

第67問 太宰府天満宮に隠宅を構え、その際に使っていたと伝えられる井戸が残っているのは誰でしょうか。

- ①黒田如水^{じよすい} ②貝原益軒^{かいばらえきけん} ③小野好古^{よしふる} ④大友宗麟^{そうりん}

第68問 中務頼澄^{なかつかさよりずみ}と梅壺^{うめつぼ}の恋愛話でも有名な、光明寺^{こうみょうじ}の近くを流れている小川の名前は何か。

- ①大佐野川^{おおざの} ②鷺田川^{さぎた} ③御笠川^{みかさ} ④藍染川^{あいぞめ}

第69問 戒壇院前^{かいだんいん}の結界石^{けつかいせき}には「不許葷酒肉入境内」と刻まれています。このうち「葷」とは何でしょうか。



- ①匂いの強い野菜
②穀物
③白米
④柑橘類^{かんきつ}

第70問 太宰府市景観・市民遺産第6号の「時の記念日の行事」が行われるのは何月何日でしょうか。

- ①6月5日 ②10月5日 ③6月10日 ④10月10日

第71問 水城西門跡^{みずき}から北へ延びる官道が一直線に通じていたと推定されるのはどこでしょうか。

- ①朝倉橋広庭宮^{あさくらのはなびろにわのみや} ②鴻臚館^{こうろかん} ③香椎宮^{かしいぐう} ④那津官家^{なのつのみやけ}

第72問 現在の太宰府市連歌屋^{れんがや}にあった中世の城はどれでしょうか。

- ①宝満城^{ほうまんじょう} ②天拝山城^{てんぱいざんじょう} ③飯盛城^{いもりじょう} ④浦之城^{うらのじょう}

第73問 日本最古といわれる梵鐘^{ほんしょう}がある寺院はどこでしょうか。

- ①観世音寺^{かんぜおんじ} ②光明寺^{こうみょうじ} ③筑前国分寺^{ちくぜんこくぶんじ} ④四王寺^{しおうじ}

第74問 大宰府政庁正殿跡の石碑「都督府古趾」を建立したのは誰でしょうか。

- ①亀井南冥^{なんめい} ②井上哲次郎 ③渡辺清 ④高原善七郎

- 第75問 五条橋のほとりに「三浦碑」があります。この碑文を書いたのは誰でしょうか。
 ①仙厓和尚 せんがい ②亀井南冥 なんめい ③井上哲次郎 ④張堂大龍 ちやうどうだいりゆう

- 第76問 下の写真は観世音寺宝蔵に安置されている仏像ですが、次のどれでしょうか。



- ①兜跋毘沙門天立像 とぼつびしやもんでんりゆうぞう
 ②阿弥陀如来坐像 あみたによらいざぞう
 ③不空羂索観音立像 ふくうけんじやくかんのりゆうぞう
 ④大黒天立像 だいこくてんりゆうぞう

(画像提供：観世音寺)

- 第77問 太宰府天満宮御本殿の屋根の形を何というのでしょうか。
 ①流造 ながれづくり ②入母屋造 いりもやづくり ③切妻造 きりづまづくり ④宝形造 ほうぎようづくり

- 第78問 「水城」の名が記されている最初の書物はどれでしょうか。
 ①魏志倭人伝 ②古事記 ③日本書紀 ④万葉集

- 第79問 延喜式えんぎしきの規定で、太宰府では長官だけが着用を認められていたとされる、腰帯の飾りはどれでしょうか。
 ①白玉 ②紫玉 ③赤玉 ④黒玉

- 第80問 太宰府市宰府にある西正寺さいしやうじは、誰の家臣が建てたのでしょうか。
 ①大友宗麟 そうりん ②豊臣秀吉 ③立花宗茂 むねしげ ④高橋紹運 じやううん

- 第81問 太宰府天満宮境内奥の通称「お石トンネル」を寄進したのは誰でしょうか。
 ①麻生太吉 ②松永安左工門 やすざえもん ③犬養毅 いぬかいつよし ④緒方竹虎 たけとら

- 第82問 唐から帰国したのち、入京するまでの間を観世音寺で過ごしたといわれている僧は誰でしょうか。
 ①空海 くうかい ②最澄 さいちやう ③円珍 えんちん ④一遍 いつべん

- 第83問 宝満山ほうまんざんの中腹にある100段の石段は何と呼ばれているのでしょうか。
 ①イッセキ ②ガンギ ③チョウ ④ダン

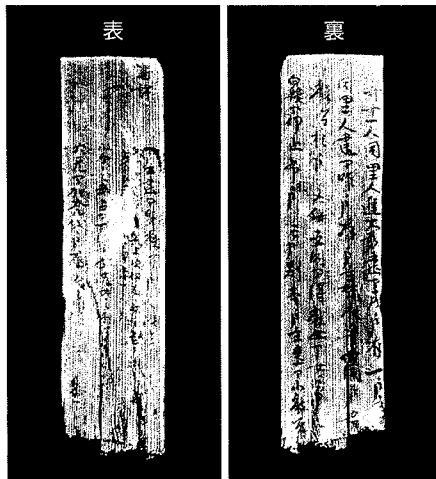
第84問 武藤氏が代々世襲した大宰府の官職名はどれでしょうか。

- ① 権帥ごんのそち ② 少弐しょうに ③ 大弐だいに ④ 少監しょうげん

第85問 岩屋城の城主・高橋紹運じょううんの息子で、柳川藩の初代藩主となったのは誰でしょうか。

- ① 高橋統増むねます ② 黒田官兵衛 ③ 立花宗茂むねしげ ④ 加藤清正

第86問 平成24年、太宰府市内で日本最古の「〇〇に関わる木簡」が見つかりました。〇〇にあてはまる言葉はどれでしょうか。



- ① 日記
② 戸籍
③ 考課
④ 万葉歌

(画像提供：太宰府市教委)

第87問 九州国立博物館は、開館7年目で入館者何万人を突破したでしょうか。

- ① 500万人 ② 1000万人 ③ 1500万人 ④ 2000万人

第88問 太宰府にアトリエ「吐月叢とげつそう」を構えた芸術家は誰でしょうか。

- ① 富永朝堂ちようどう ② 高村光雲こううん ③ 小野茂明しげあき ④ 西野耕正こうせい

第89問 太宰府天満宮へ参詣したことを旅日記『筑紫道記つくしみちのき』に書いたのは誰でしょうか。

- ① 兼好法師けんこう ② 飯尾宗祇そうぎ ③ 西行さいぎよう ④ 松尾芭蕉ばしよう

第90問 山上憶良おくらが詠んだ「大野山霧立ち渡るわが嘆くおきその風に霧立ちわたる」。この「おきそ」とは何のことでしょうか。

- ① 息 ② 涙 ③ 歌 ④ 悲しみ

第91問 奈良時代の太宰府管内である九国三島に含まれないのはどこでしょうか。

- ① 対馬島 ② 掖玖島やくく ③ 壹岐島 ④ 多榔島たね

- 第92問 太宰府市では「歴史とみどり豊かな〇〇のまち」を将来像に掲げています。〇〇にあてはまる言葉はどれでしょうか。
①文化 ②自然 ③まほろば ④ゆめ
- 第93問 えのきしや 榎社にある歌碑「九月十日」に詠まれている「おんし ぎよひ恩賜の御衣」とは、菅原道真公が誰からいただいたものでしょうか。
①ごだいご後醍醐天皇 ②だいご醍醐天皇 ③うだ宇多天皇 ④こうこう光孝天皇
- 第94問 太宰府市市制施行10周年を記念して設置されたポストは何でしょうか。
①写真ポスト ②俳句・短歌ポスト ③絵画ポスト ④レシピポスト
- 第95問 岩屋城の合戦にちなんで売られていたといわれている菓子はどれでしょうか。
①団子 ②せんべい ③飴 ④くずきり
- 第96問 太宰府市内にある大学・短期大学、専修学校は合計何校でしょうか。
①5 ②9 ③10 ④12
- 第97問 太宰府天満宮では季節によっておみくじの何が変わるでしょうか。
①色 ②形 ③大きさ ④素材
- 第98問 太宰府天満宮の境内にあって、国の天然記念物に指定されているのは、ヒロハチシャノキと、もう1つはどれでしょうか。
①イチョウ ②サクラ ③クス ④カエデ
- 第99問 かん ぜ おん じ 観世音寺の境内で見られる、初夏に子育てのために飛来する鳥はどれでしょうか。
①アオバズク ②ウソ ③カワセミ ④ツバメ
- 第100問 太宰府や太宰府天満宮の魅力をさらに引き出し、広めるために、太宰府天満宮で行われている「太宰府天満宮〇〇プログラム」。〇〇にあてはまる言葉はどれでしょうか。
①ユニーク ②コミュニケーション ③アート ④アップロード



「太宰府検定」実行委員会事務局



〒818-0101 福岡県太宰府市観世音寺 4-6-1 大宰府展示館内

電話 092-922-7811 / FAX 092-922-9524

<http://太宰府検定.jp>